

СБОРНИК МЕТОДИЧЕСКИХ МАТЕРИАЛОВ ПО КРАЕВЕДЕНИЮ

«Краеведческий задачник»

Табунникова Наталия Михайловна

учитель технологии и краеведения

МБОУ СОШ № 36 г. Тулы



300026, г.Тула, ул.Н.Руднева, д.62,

тел. 8-487-233-13-43; 8-487-235-20-14

E-mail: mousosh36tula@yandex.ru

tabunnikova_@mail.ru

Пояснительная записка

1. Основные положения

Сборник «Краеведческий задачник» поможет учителям краеведения, классным руководителям, родителям закрепить и расширить знания учащихся по истории Тульского края, а учителям математики, используя краеведческий материал, закрепить знания учащихся по математике, тем самым осуществляя межпредметные связи двух предметов гуманитарного и математического циклов. Используя такую необычную форму, учитель приобщает ребят к изучению и математики и краеведения, тем самым развивает их творческие способности и логическое мышление, развивают кругозор, а главное способствуют воспитанию у школьников таких качеств личности, как любознательность, бережное отношение к природе и историческому наследию своей страны, учит любить свою Родину и ценить труд своих предшественников.

Предложенные задачи можно использовать и при проведении классных часов и конкурсов по краеведению и математике.

2. Цели и задачи сборника

- содействие воспитанию любви к малой Родине;
- закрепление знаний учащихся по истории родного края;
- закрепление математических навыков;
- расширение кругозора учащихся;
- развитие интереса учащихся к истории Тульского края;
- развитие логического мышления, эрудиции, внимания.

3. Сборник предназначен для работы с учащимися 3 – 6 классов.

4. Область применения пособия

- на уроках математики;
- на уроках краеведения;

- на классных часах;
- при проведении краеведческих конкурсов;
- при выполнении домашнего задания.

5. Тематическое содержание пособия

В сборнике «Краеведческий задачник» задачи составлены по следующим разделам краеведения:

1. история Тульского края
2. география края
3. культура и искусство родного края
4. природа Тульского края
5. народные промыслы туляков
6. исторические места Тульского края
7. знаменитые туляки
8. музеи и усадьбы области

6. Основные знания, умение и навыки, характеризующие результативность усвоения материалов

При решении задач из сборника учащиеся должны

знать:

- роль Тульского края в истории страны
- даты исторических событий, происшедших в Тульском крае
- районы Тульской области, их историю и основные достопримечательности
- народные традиции своего края
- исторические места Тульской земли, памятники истории, природы и культуры
- достижения туляков в различных областях
- природные богатства края

- основные математические правила сложения и вычитания, деления и умножения, формулы вычисления периметра, площади фигур.

уметь:

- работать самостоятельно и в команде
- вычислять периметры и площади фигур, составлять графики, производить математические вычисления в одно, два, три и более действий, решать задачи с помощью уравнений.

ПРЕДИСЛОВИЕ

Чем вызвано решение составления краеведческого задачника?

Во-первых, ни для кого не секрет, что у школьников падает интерес к обучению, как к точным наукам, так и к наукам гуманитарного цикла. Причин этому много, одна из них сухость изложения материала во многих учебниках, особенно в среднем и старшем звене, другая – оторванность практических заданий от окружающей ребенка жизни.

XXI век – век компьютеризации и новых технологий. И в это время удивить чем-то и привлечь внимание к процессу обучения наших школьников становится с каждым днем все труднее и труднее. Казалось бы, учителя идут в ногу со временем, используют разные педагогические приемы и технологии, применяют в учебной и внеучебной деятельности информационно-коммуникативные средства обучения, а школьники – скучают. А происходит это чаще всего на одном из основных предметов – математике.

Конечно, не каждый школьник в один момент может усвоить математические правила и запомнить формулы, не сразу приходит интерес к предмету и понимание его необходимости, а ведь он основа многих других, не менее важных наук, таких, как геометрия, физика и химия.

Часто ребята моего класса говорили, что «...математика сложный, непонятный, да и неинтересный предмет. Вот в устных предметах все ясно, много интересной и полезной информации, а в математике скучные и однообразные по содержанию задачи...».

Все это навело на мысль соединить материал точной науки, в данном случае, математики и гуманитарного предмета – краеведения, который я преподаю. «Краеведческий задачник» можно использовать как на уроках математики, так и на уроках краеведения. Благодаря этому, материал становится более интересен и понятен.

Действительно, школьникам (особенно младшего и среднего школьного возраста) необходимо наглядно увидеть и понять, что они вычисляют и для чего решают ту или иную задачу. Решение задач о какой-то вымышленной реке или несуществующей фабрике мало беспокоит юных непосед, совсем другое, если школьники будут производить вычисления, используя фактический материал из жизни своего края. Например, вычислят площадь моста, через который ежедневно ходят в школу, посчитают количество мест в любимом

цирке и узнают, сколько же зрителей могут посмотреть представление. Вычислив, сколько пород деревьев произрастает в любимом Центральном парке, сколько и какие виды птиц и животных являются обитателями парка, будут не только лучше знать математические формулы, но и более бережно относиться к природе родного края.

Используя «Краеведческий задачник» на уроках краеведения и математики, ученики не только получают сведения по истории, культуре, природе и производственной деятельности в Тульской области, но и сами смогут их проверить путем вычислений. Используя краеведческие задачи, школьники лучше запомнят материал по истории родного края, а так же в занимательной интересной форме закрепят математические навыки.

Работа над составлением краеведческого задачника проходила в течение трех лет, в ходе этого шла и апробация материала на уроках краеведения, математики и технологии (задачи о чае, тульских пряниках и самоварах). Использовались краеведческие задачки и во время проведения конкурсов по истории Тульского края. Материал задачника понравился и учащимся и педагогам. Вот некоторые отзывы:

«Мы на уроке краеведения и математики в этом году решали краеведческие задачи. Мы узнали сколько жителей проживало в Туле в XIX и XX веках. Вычислили площадь нашего нового музея оружия, узнали сколько стоили тульские пряники в прошлых столетиях... Было очень интересно...» **Воронина Мария, ученица 6 класса**

«...Оказывается, интересно решать задачи по математике, когда в условии спрашивается о тех местах в нашей области, которые я хорошо знаю...» **Солныков Дмитрий, ученик 4 класса.**

«Решая на уроках математики задачи из «Краеведческого задачника» ребята проявляли большую заинтересованность, чем при решении задач из обычного учебника. Используя знания, полученные на краеведении, учащиеся давали информационную справку о том объекте, о котором говорилось в задаче, тем самым шло закрепление и математического и краеведческого материала» **Учитель математики Шестова С.В.**

В данный сборник вошло 100 задач краеведческой тематики. Сборник состоит из шести разделов: «История городов Тульской губернии», «Природа Тульского края», «Исторические места, события, памятники», «Здания и мосты», «Жизнь туляков. Знаменитые туляки», «Экономическое развитие Тульского края».

ИСТОРИЯ ГОРОДОВ ТУЛЬСКОЙ ГУБЕРНИИ

1. Город Лихвин под этим названием известен с 1565г. Сколько лет этот населенный пункт носил свое первоначальное название, если в 1944 г. город был переименован в честь героя – партизана Александра Чекалина? (379)

2. Первое упоминание об Алексине относится к 1348г. В состав Тульского наместничества он вошел в 1777г. Сколько лет исполнится Алексину в 2013г. и сколько лет город существовал вне Тульского наместничества? (665; 429)



3. На гербе города Богородицка изображены листья травы Богородицы три ряда по три листа. Сколько всего листьев нанесено на герб Богородицка? (9)

4. От Белева до Свято-Введенской Макариевской Жабынской пустыни 5 км. Средняя скорость человека, идущего в пустынь 4 км. За какое время доберется путник от Белева до пустыни? (за 1 час 15 мин)



5. Площадь Щекинского района составляет 1393,4 кв. км. На территории Щекинского района находится всемирно известный заповедник «Ясная Поляна», имеющий общую площадь 412 га. Сколько гектаров занимает Щекинский район без территории заповедника? (138928 га)

6. Площадь Тульской области равна 25679 кв.км. Площадь Плавского района составляет 4% от площади области, площадь Алексинского района меньше Плавского района на 44,66 кв.км и больше Дубенского на 203,5 кв.км. Определите площади Плавского, Алексинского и Дубенского районов (1027,16 кв. км; 982,5 кв. км; 779 кв. км).

7. Расстояние от Венева до Венев-монастыря 17 верст. Сколько времени понадобится для преодоления этого расстояния, если скорость с которой мчится тройка лошадей равна 45 км/час. (0,4 часа или 15 минут)

8. В 1940г. в с. Егнышовка Тульской области была зафиксирована рекордная минусовая температура. Решив уравнение, вы узнаете, какая температура была зафиксирована синоптиками: $2x + 384:4 = 0$ (- 48)



ПРИРОДА ТУЛЬСКОГО КРАЯ

9. Общая протяженность рек Тульской области 10933 км. Реки протяженностью менее 5 км составляют 77% от всего количества, а реки протяженностью более 100 км – всего 0,3% от всего количества. Какова протяженность малых, больших и средних рек в отдельности, протекающих по территории Тульской области? (малые – 8418,4 км; большие – 32,8 км; средние – 2481,8км).

10. Лесной фонд Тульской области составляет 14,1% от площади Тульской области (291,3 тыс.га). Какова площадь лесного массива в Тульской области? (41,0733 тыс.га).

11. Протяженность реки Оки равна 1540км. На территории Тульской области располагается всего 15% длины реки. Какова протяженность Оки на территории Тульской области? (231 км)

12. В Тульском крае находится 1500 видов бабочек, из них 120 видов дневных бабочек. Сколько процентов составляют ночные бабочки? (92%)



13. Земельный фонд Тульской области равен 1137 тысяч гектар. По типам почв он распределяется следующим образом: черноземы 48%, серые лесостепные 19%, дерновоподзолистые 28%, а остальные пойменные. Сколько гектар занимают черноземы, серые лесостепные, дерновоподзолистые и пойменные? (545,76 тыс. га; 216,03 тыс. га; 318,36 тыс. га; 56,85 тыс. га)

14. В 1907г. по инициативе доктора А.Александрова в Туле был разбит новый парк на площади 8 гектар. За первые 60 лет парк увеличился втрое, а в последние десятилетия XX века территория увеличилась еще на 2,3 га. Какова в настоящее время территория Комсомольского парка? (26,3га)

15. В 2010 г. впервые была издана «Красная книга Тульской области: растения и грибы». В нее входят 292 объекта растительного мира, среди них лишайников на 140 меньше, чем сосудистых растений, а сосудистые растения на 121 больше, чем моховидных, грибов меньше сосудистых на 107 объектов. Найдите сколько видов сосудистых растений, лишайников, моховидных и грибов (165; 25; 44; 58).



16. Река Дон начинается в Новомосковске и имеет длину 2000 км. Протяженность Дона на территории Тульской области равна 48 км. Сколько процентов составляет отрезок реки, протекающий по территории Тульской области? (2,4%)

17. На территории Тульской области есть охраняемые памятники природы. 19 памятников ботанических, что на 5 больше, чем геологических и на 5 меньше, чем комплексных. Сколько всего памятников природы охраняются в Тульской области? (57)

18. В водоемах Тульской области водятся 36 видов рыб, разделенных на 7 классов, причем карпообразных в пять раз больше, чем окунеобразных. Сомообразных всего два вида, что на три меньше, чем окунеобразных. Трескообразных, осетрообразных, щукообразных и миногообразных в

Тульской области одинаковое количество. Сколько видов рыб в каждом из семи отрядов? (2;5;25; по 1)

19. Протяженность рек в Веневском районе составляет 590 км, в Ленинском районе на 139 км больше, а в Ясногорском – на 73 км меньше, чем в Веневском. Вычислите общую протяженность рек в трех районах? (1836 км)

20. В Центральном парке Тулы произрастает 86 видов древесно-кустарных растений. Хвойные составляют 7,4% всех растений парка. Сколько видов хвойных и лиственных растений в парке? (6 видов хвойных пород, 80 видов лиственных)

21. Териофауна в Тульской области представлена 55 видами животных и насекомых. Так, хищников на территории области 12 видов, грызунов на 11 видов больше, чем хищников, а насекомоядных меньше, чем грызунов на 17 видов. Зайцеобразных в три раза меньше,



чем насекомоядных, а рукокрылых в 4 раза больше, чем зайцеобразных. Сколько видов парнокопытных проживает на территории Тульской области? (4)

ИСТОРИЧЕСКИЕ МЕСТА, СОБЫТИЯ, ПАМЯТНИКИ

22. Ширина стены Тульского Кремля – 218 м, а ее периметр равен 1046 м. Вычислите длину кремлевской стены и площадь Кремля. (305м; 66490 кв. м)

23. В XIX в. в Туле было шесть площадей, которые до наших дней не сохранились. Красная площадь образовалась в 1845 г., через 20 лет появилась Жандармская площадь, через пять лет после Жандармской



– Дворцовая, а затем через 18 лет появилась Конная. Сенная площадь самая молодая из шести площадей и появилась она через 23 года после Дворцовой, а

Яблочная площадь всего на год моложе Сенной. Назовите даты появления шести Тульских площадей, какая из них самая старая? (*Красная 1845 г., Жандармская 1865 г., Дворцовая 1870 г., Конная 1888 г., Сенная – 1893 г., Яблочная – 1892 г.*)

24. Памятник Петру I был установлен через 200 лет после основания оружейного завода в 1712г. В каком году будет отмечаться 100-летие памятника? (*2012г*)



25. Сумма цифр загаданного числа равна 22. Известно, что событие произошло в XVIII веке. Три последних цифры этого числа одинаковы. Назовите это число и ответьте, с каким событием в истории Тульского края оно связано? (*1777, образование Тульского наместничества*)

26. Восстание И. Болотникова было в 1607г. Долгое время это событие не было никак не увековечено и только в 1953г. был установлен в Кремле обелиск. Через сколько лет память о восстании И. Болотникова была увековечена в Тульском Кремле? (*346*)



27. В Туле под охраной государства находится 291 памятник регионального значения, а памятников федерального значения в Туле на 229 меньше, чем регионального. 75 всех памятников относятся к историческим, 19 – к памятникам искусства, а 4 – к археологическим памятникам. Сколько всего в Туле памятников, находящихся под охраной государства? Сколько памятников относится к памятникам архитектуры и градостроения? (*353; 255*)

28. В Туле построили новое здание музея оружия, круглой формы в виде воинского шлема. Диаметр окружности 84 метра. Рассчитайте площадь музея? (*5.5 тыс. кв.м*)



29. В Туле пять театров. Театр кукол могут посетить на 146 зрителей больше, чем камерный театр, и на 47 меньше, чем ТЮЗ. Тульский академический драматический театр может вместить зрителей в 11 раз больше, чем камерный театр, а театр «Эрмитаж» на 10 зрителей меньше, чем камерный театр. Сколько зрителей смогут в одно и тоже время посетить театры Тулы, если зрительный зал театра кукол вмещает 216 зрителей? (1379)

30. В мае 2010 г. музей – усадьбу Ясная Поляна посетило 22913 человек. Было проведено 848 экскурсий. Сколько человек посетило музей-усадьбу индивидуально, без экскурсионного обслуживания, если в каждую группу входило 20 посетителей? (5953 чел.)



31. Библиотека Л.Н.Толстого в Ясной Поляне насчитывает 22 тысячи книг и журналов на разных языках. Книги были разложены в 25 шкафах. По сколько книг стояло в каждом шкафу? (по 880 книг)

32. Выберите три цифры, которые в сумме дадут число 1552: 872; 348; 560; 573; 1012; 631; 440.

С чем связана эта дата в истории Тульского края? (348+573+631=1552, год осады Тульского Кремля ханом Девлет Гиреем)

33. Старейший храм во имя Благовещения Пресвятой Богородицы в г. Туле был построен в 1692 году. В 1932г. храм был закрыт и возвращен верующим в 1990г. Сколько лет храм действует по своему прямому назначению? (в 2012 г: 262 года)



34. От Поленово до Таруссы летом ходит прогулочный катер по р. Оке. Туристы могут доехать от Поленово до Таруссы за $\frac{1}{2}$ часа. Расстояние между объектами 12 км. Какова скорость катера, который идет против течения, если скорость течения реки равно 0,4 м/с? (7,1 м/с)

35. Ежегодно музей изобразительных искусств проводит 1,5 тысяч экскурсий. Сколько экскурсий в месяц и в день в среднем проводят экскурсоводы музея, если в музее один выходной в неделю? *(125 в месяц; в день 4-5 экскурсий)*



36. Приведи в соответствие даты и события, предварительно решив примеры:

Дата	Событие
1) $1074:3+417 \times 5-756 \times 2+1403$	А. Год смерти Л.Н.Толстого
2) $24 \times 37+2583:9+913-147$	Б. Открытие в Туле театра
3) $17 \times 56-34 \times 8+103 \times 12+94$	В. Год присвоения Туле звания Город - Герой
4) $29 \times 113-47 \times 9-1376+108 \times 4$	Г. Открытие в Туле рабфака
5) $18 \times 93-888:12+35 \times 8+13$	Д. Год героической обороны Тулы

(1-В; 2-Д; 3-Г; 4-А; 5-Б)

37. Зрительный зал Тульского цирка разделен на 4 сектора. Каждый сектор имеет 500 посадочных мест. Сколько человек может посетить цирк за день, если в день проходит по два представления? *(4000 человек)*



38. К 1740г. население города достигло 14 тыс. человек. 55% из них – казенные оружейники, по 16,5% посадские – торговые и ремесленники. Военные составляли всего 1,5%, а духовенство и горожане – 2,5%, остальными были крестьяне и дворовые. Сколько каждой категории жителей жили в городе? *(7700 оружейников, по 2300 посадских и ремесленников, 350 духовенство и горожане, 210 военных, 1120 дворовых и крестьян)*

39. Найдите три числа, которые в сумме составят: 1380. Назовите событие, связанное с этой датой. 582, 142, 749, 298, 400, 489, 750. ($142+749+489=1380$, Куликовская битва)

40. Памятник Н.Демидову установлен в юбилейный год 850-летия Тулы. Сколько лет исполнится установленному памятнику в 2012 г.? (16 лет)



ЗДАНИЯ И МОСТЫ

41. В 1891г. в Туле насчитывалось 9676 одноэтажных домов, что на 8107 больше, чем двухэтажных. Трехэтажных домов было на 1562 меньше, чем двухэтажных. Подсчитайте, сколько в Туле было всего домов. (11272)

42. В 1852г. в Туле насчитывалось 5420 домов, среди которых 323 были каменные. Почти 90% деревянных строений имели резьбу. Сколько домов в Туле были деревянными и сколько из них не имели резьбу? (5097; 510)

43. Длина Зареченского моста равна 127,4м, ширина – 47,5м. Найдите площадь и периметр моста. (периметр: 349,8 м, площадь: 6051,5 кв.м)



44. В Туле построено к 1777 г. 1427 домов, из которых 74 дома были каменные. Какой процент составляют каменные дома от общего количества зданий в Туле? (примерно 5,2%)

45. Здание бывшей Казенной палаты, расположенного на проспекте Ленина, 43 в XIX веке было двухэтажным. Фасад дома имел окон в первом этаже в 4 раза больше, чем этажей, во втором этаже на одно окно больше, чем в первом. В советское время здание увеличили на два этажа и соответственно увеличилось и количество окон, их стало в два раза больше, чем на втором этаже. Сколько всего окон на фасаде здания, которые мы можем видеть с проспекта Ленина? (35)

46. В Туле в 70-ые годы XX века впервые появился высотный двухподъездный 16-ти этажный дом, расположенный на Красноармейском проспекте. На каждой лестничной клетке располагается по одной трехкомнатной и однокомнатной квартире и по две двухкомнатных квартиры. Сколько всего в доме однокомнатных, двухкомнатных и трехкомнатных квартир? Сколько всего квартир в этом доме? *(по 32 однокомнатных и трехкомнатных квартир, 64 двухкомнатные квартиры, всего 128 квартир)*



47. В ДК оружейников, построенном в 1981г., два зала. В малом зале могут разместиться 400 зрителей, а в большом в три раза больше, чем в малом. Сколько всего зрителей вмещают два зала? *(1600 чел.)*

48. В здании по проспекту Ленина, 36 с 1874 по 1966гг. располагалась городская типография. В разные годы там печатались различные газеты. С 1874 по 1916 гг. – «Тульские губернские ведомости», с 1907 по 1917 гг. - «Тульская молва», а с 1917 по 1966 гг. – «Коммунар». Сколько времени каждая из редакций газет работала в этом здании? *(43г. - «Тульские губернские ведомости», 10 лет - «Тульская молва», 49 лет – «Коммунар»)*

49. Через р. Упу купцом Васильковым был построен деревянный мост длиной 130 аршин и шириной 12 аршин. Мост назвали Васильковским. Найдите площадь и периметр моста и переведите ответы в метры. *(площадь: 1560 кв.аршин или 1109, 16 кв.м; периметр: 284 аршин или 202 м)*

ЖИЗНЬ ТУЛЯКОВ. ЗНАМЕНИТЫЕ ТУЛЯКИ

50. Заработок мастера – оружейника в середине XVIII в. составлял 15 руб. в год. Вычислите, какую зарплату получал мастер в месяц? *(1,25руб.)*

51. Рекордный полет космонавта – туляка В.В. Полякова длился 437 суток и 18 часов. Сколько часов длился полет космонавта? (10506 часов)



52. В XIX веке население Тулы неуклонно росло. В 1819 г. в Туле проживало 36253 жителя, в 1838г. на 15623 жителя больше, чем в 1819 г., а в 1860 г. на 6208 жителей больше, чем в 1838 г. Сколько жителей было в Туле в 1838 и 1860 гг? (51876; 58084)

53. В 1893г. санитарным врачом П.П. Белоусовым был заложен первый тульский парк, площадью 36 гектаров. За годы своего существования парк увеличился на 107 гектар. 35 гектар парка занимает рекреационная зона, 11 гектар – зона каскада трех прудов, а остальную площадь занимает лесной массив. Какова площадь парка в настоящее время, и какова площадь лесного массива? (143га; 97га)



54. За 25 лет работы мастер В.Б. Соколов изготовил тысячу пряничных досок. По сколько досок в год выполнял мастер? (в среднем по 40 пряничных досок)

55. В 1852г. в Туле проживало 30045 мужчин, почти 30% от этого количества работали на тульском оружейном заводе. Сколько мужчин работало на оружейном заводе? (9013 мужчин)



56. В Туле произошла встреча Л.Н.Толстого с К.С. Станиславским. Чтобы узнать в каком году это произошло необходимо решить пример:

$$625:25 \times 17 + (2758 - 1396) + (379 - 273) \quad (1893)$$

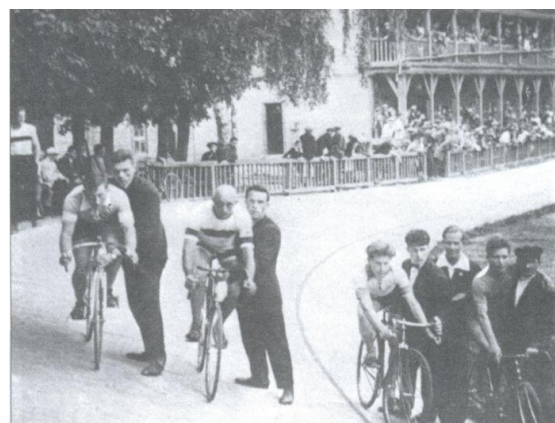
57. Переписи населения в г.Туле в XX веке показали следующие результаты численности жителей города:

1959г. – 359000 тыс.	1979г. – 513000 тыс.	2002г. – 481000 тыс.
1970г. – 462000 тыс.	1989г. – 536000 тыс.	2010г. – 501100 тыс.

Постройте график роста / убыли населения города Тулы. В какой год население Тулы уменьшилось и на сколько? (в 2002г. на 55 тысяч человек)

58. К 1775г. в Туле проживало 4469 оружейников, купцов на 1280 меньше, чем оружейников, ремесленников 219 человек, что на 389 меньше, чем каменщиков, и на 195 человек меньше, чем ямщиков.

Сколько всего проживало человек в Туле? (8899)



59. В 1777г. в Туле было 2765 оружейников. 88% от общего количества оружейников работали на дому, а остальные – на оружейном заводе. Сколько оружейников работало на заводе и на дому? (332; 2433)

60. Первый кружок велосипедистов в Туле возник в 1830 г. К открытию циклодрома (велотрека) в 1896 г. уже насчитывалось 63 велосипедиста, а к началу XX в. их количество утроилось. Сколько велосипедистов занималось на циклодроме в начале XX в? (189)

61. 1996 год стал трижды юбилеем – 860 лет Туле, 300 лет со дня основания металлodelательного завода и 250 лет со дня выпуска первого самовара. Назовите дату рождения города, начало работы завода Демидова и день рождения самовара? (1146г; 1696г; 1746г)

62. Расстояние от Тулы до Москвы 185 км. Время в пути из Тулы до Москвы на автобусе составляет 3 часа 30 минут, на автомобиле – 2 часа 15 минут. Какова скорость автобуса и автомобиля? Вычислите среднюю скорость транспортных средств (52,86 км/ч; 82,22 км/ч; 67,54 км/ч)



63. Площадь Тульской губернии в начале XX века была больше, чем в XXI в. на 5,236 кв.км. Какова была площадь Тульской губернии ранее, если сейчас она равна 25,679 кв.км? (30,915 кв.км)

64. Тульский педагогический институт организован, как самостоятельное высшее учебное учреждение, в 1938г. В 1994г. ВУЗу присвоили статус университета. Сколько лет ВУЗ имел статус «института» и сколько лет исполнится ТГПУ им. Л.Н.Толстого в 2018 г.? (56; 80)

65. В начале XX века в Тульской губернии действовало 88 учебных заведений, в которых обучалось 7964 ученика, из которых 3485 – девочек. Сколько мальчиков обучалось в Тульских учебных учреждениях и сколько учеников в среднем училось в каждом учебном заведении? (4479; 90-91)

66. В 1908г. в Туле было решено открыть детскую библиотеку. Сразу же в первую неделю было собрано 682 книги. М.П. Озерова сдала 100 книг, А.В. Баташова в три раза больше, чем госпожа Озерова, а М.Д. Терешенкова на 50 книг меньше, чем Баташова. Остальные книги принесли Ивановы и Ротницкие. Сколько книг в первую неделю сдал каждый из жителей города? (Баташова – 300; Терешенкова – 250; Ивановы и Ротницкие – 32)

67. В самом начале XX века при оружейном заводе открылась ремесленная школа. Сумма цифр года равна 12. Известно, что в дате есть ноль. Назовите дату открытия ремесленной школы. (1902г)

68. В Тульском уезде в 1627г. было 1697 дворов. За пятьдесят лет оно увеличилось на 1864 двора. Сколько дворов стало, через 50 лет? В каком году это было? (3561; 1677г.)

69. В середине XIX века в Туле 220 торговых лавок. У купцов было 9 лавок, у оружейников в 4 раза больше, чем у купцов. У крестьян было на 34 торговых лавки больше, чем у оружейников. Вычислите, сколько лавок было у мещан? (105)



70. Фольклористы братья Киреевские жили в с. Долбино. Достаточно часто они ходили в г. Белев, который находится от с. Долбино в 6 км. С какой скоростью шли братья, если до Белева они доходили за 1 час 20 мин? *(4,5 км/ч)*

71. В 1914г. Тулу освещали 589 фонарей, из них 9 газовых, 120 электрических, а остальные керосиновые. Определите процент каждого вида фонарей, освещавших Тулу? *(1,6% газовые, 78% керосиновые, 20,4% электрические)*

ЭКОНОМИЧЕСКОЕ РАЗВИТИЕ **ТУЛЬСКОГО КРАЯ**



72. Если в 2006г. завод «Арсенал» отметил свое 55-летие, то сколько лет этому заводу исполнится в 2015 году и в каком году состоялось открытие завода? *(64 года; 1951г)*

73. Первый автобус в Туле пошел в 1924г. Стоимость билетов была 20 коп. В среднем за один рейс перевозилось 47 пассажиров. За день автобус делал 50 рейсов. Сколько людей в среднем перевезет автобус за день и какую сумму заработает за это время? *(2350 пассажиров; 470 рублей).*

74. Туламашзавод был создан за два года до начала Великой Отечественной войны. Сколько лет исполнится заводу в 2089 г.? *(150)*

75. На р. Любовка в 1927г. была заложена Бобриковская ГРЭС. В 1934 г. ее переименовали в Сталиногорскую ГРЭС, а в 1962 г. в Новомосковскую. Сколько лет ГРЭС носила каждое из своих названий на момент 2010 г.? *(Бобриковская -7 лет; Сталиногорская – 28 лет; Новомосковская ГРЭС – 48 лет)*

76. В 1997 г. тульскому троллейбусу исполнилось 35 лет, а трамваю – 70 лет. Сколько лет трамваю и троллейбусу исполнится в 2012 г.? *(85 года; 50 лет)*

77. В 1915г. оружейный завод при проектной мощности в 250 тысяч винтовок в год, выпустил 352550 штук винтовок. На сколько штук завод перевыполнил план? *(102550 шт.)*

78. Фунт чая в 1674г. в Туле стоил 30 коп. Сколько стоило 50 гр. чая? (1 фунт – 453,6гр). (3,3 коп.)



79. Первые трамваи ходили в 1930 г. в Туле с 6 утра до часу ночи. Рейс длился 52 минуты. Сколько полных рейсов делал трамвай за рабочий день? (21 рейс)

80. Фабрика купца Ломова в 1826 году выпустила 2376 самовара. Сколько самоваров в среднем выпускала фабрика в месяц? (198)



81. В 1869г. один пуд самых дешевых пряников стоил 1руб. 50 коп. Сколько стоил килограмм пряников? (1 пуд – 16,38 кг) (9,2 коп.)

82. Тульские пряники сначала продавали пудами (1 пуд = 16,38 кг). В 1869 г. братья Гречишины продали в Нижнем Новгороде сладкой продукции 420 пудов на сумму 12810 рублей. Сколько стоил один килограмм пряников в 1869 г.? (1,86 руб.)

83. На р. Дугне Н.Демидов в 1702г. построил новый металлургический завод, который находился от г. Алексин в 20 верстах. Выразите это расстояние в километрах. (1 верста = 1,0668км) (21,0668км)

84. В 1990г. на предприятии «Штамп» было выпущено 1 млн. 800 тысяч самоваров. По сколько самоваров в месяц и в день выпускало предприятие? (учитывать 1 выходной день в неделю) (150 тысяч в месяц; при 52 выходных в год в среднем в день выпускалось 5438 самоваров).



85. В 1850г. в Туле было 28 самоварных фабрик, которые выпустили 120 тысяч самоваров. Фабрика Лялина выпустила 8,5% от общего количества самоваров, а фабрики Ломова, Рудакова и Баташова по 7 тысяч штук каждая. Сколько штук самоваров выпустили остальные фабрики? (88800 шт.)

86. В XIX веке самовары продавались по весу. Дюжина самоваров весила 4 пуда (1 пуд – 16,38 кг) и стоила 90 рублей. Сколько весил один самовар и какова его стоимость? (5,46 кг; 7,5 руб.)

87. Перевозом жителей города Тулы занимаются 130 автобусов, троллейбусов на 30 меньше, трамваев на 31 больше, чем троллейбусов, а автолайнов в десять раз больше, чем автобусов. Сколько всего единиц подвижного состава в Туле занимаются перевозкой пассажиров? (1661)

88. В Тульской области 6 электростанций, общей мощностью 2878 МВт. Какова мощность каждой из электростанций, если известно, что мощность Щекинской ГРЭС на 660 МВт меньше, чем Черепецкой ГРЭС, а Новомосковская ГРЭС (на фото), меньше Щекинской ГРЭС на 464 МВт.



Известно также, что Новомосковская ГРЭС больше по мощности Ефремовской ТЭЦ на 131 МВт. Мощность Алексинской ТЭЦ равна 112 МВт, что на 653 МВт меньше, чем мощность Щекинской ГРЭС. Какова мощность электростанций: Щекинской ГРЭС, Черепецкой ГРЭС, Новомосковской ГРЭС, Ефремовской ТЭЦ и Первомайской ТЭЦ в отдельности? (765 МВт; 1425 МВт; 301 МВт; 170 МВт; 105 МВт)

89. Сумма цифр даты появления тульской «конки» составляет 25. Последние три цифры одинаковы. Назовите год появления в Туле «конки». (1888г)



90. Общественный транспорт города Тулы за год перевозит 81,6 млн. человек. Сколько в среднем пассажиров в месяц и в год совершают поездку на общественном транспорте? (6,8 млн. чел. в месяц; 223562 чел. в день)

91. В течении XX века уровень угледобычи в Тульской области сильно колебался. В 1913 г. добыто 0,3 млн. т угля, в 1940 г. – 9,2 млн.т, в 1945 г. – 19,1 млн.т. Сколько угля было добыто в 1958 г., если известно, что это на 14,9 млн.т. больше, чем в 1913, 1940 и 1945 гг. вместе. (43,5 млн.т)

92. С 1912 г. дом на углу Миллионной был сдан в аренду на шесть лет «Торговому дому Корнеева, Горшкова и К» по цене 1600 рублей за год. Сколько было заплачено за аренду дома за 6 лет? Какова стоимость аренды дома в месяц? (9600 руб.; 133,3руб.)

93. В 1863г. в Туле насчитывалось 118 предприятий, а в 1897 г. их стало на 55 больше. На сколько процентов по сравнению с 1863 г. увеличилось количество предприятий? Сколько было предприятий в Туле в 1897 г.? (на 46,6%; 173)

94. АК «Тулачермет» крупнейший в РФ поставщик чугуна на экспорт. Он дает 59% от всего чугуна, отправленного на экспорт. Сколько тульского чугуна отправляют на экспорт с каждой его тонны? (590 кг)



95. На самоварной фабрике Н.Н.Маликова в 1879 г. работали 32 человека, которые за год изготовили 1550 самоваров. Сколько самоваров изготовил каждый рабочий? (14 рабочих – по 49 шт., 18 рабочих – по 48 шт.)

96. В 1873 г. Товарищество братьев Терещенко открыли в Заречье сахарорафинадный завод, действующий и поныне. Ежегодно он выпускал 50 тысяч пудов. Сколько килограммов сахара выпускал завод в месяц и в день, если завод работал без выходных? (пуд – 16,38 кг) (2243,8 кг; 74,8 кг)

97. Тульские оружейники за 4 месяца 1942 г. поставили фронту 39760 винтовок. Причем в марте, больше, чем в феврале на 2350, а в апреле, больше, чем в марте на 1820. В октябре было поставлено фронту



30000 винтовок. Сколько винтовок поставили фронту в феврале, марте и апреле? (1080, 3430, 5250)

98. В конце XIX в. заработная плата тульского рабочего на Чулковской гармонной фабрике составляло 4 рубля в неделю. Сколько рублей в день составляла заработная плата рабочего, Какова плата за один час, если в день работник был на заводе 15 часов? (0,57 руб; 0,04 руб.)

99. Ревякинский металлопрокатный завод – монополист в РФ по производству лопат. В сутки их производят 30 тысяч штук. Сколько их производят в час и в минуту? (1250 шт. в час; 20-21 шт. в минуту)



100. С 1701 по 1720 гг. по приказу Петра I под Епифанью построили Ивановский канал длиной 14 км, шириной 25м, глубиной в полтора метра. Вычислите объем канала. (525000 кв.м)

СПИСОК ЛИТЕРАТУРЫ

1. Атлас Тульской области. – Тула, 1996.
2. Афремов И.Ф. «История Тульского края (историческое обозрение Тульской губернии)». Тула: Приокское изд, 2002.
3. Богуславский В.В. «Тульские древности». - Тула, 1995.
4. Горбунов Е.Л., Ошевский С.Д. «Социальная и экономическая география Тульской области». - Тула, «Пересвет», 2001.
5. Дворецкий В. «Тула: арсенал и щит России». Тула: «Бизнес – пресс», 2006.
6. Демидов С.И. «Справочник – путеводитель «Тула». – Тула, 1996.
7. Елькин А.А., Бортякова Н.И. «Тула – город-герой». – Тула, 1981.
8. Кирюхин Н.К. (сост.) «Тула. История и современность». – Тула: «Пересвет», 2006.
9. Кассин Е.П. «Тула. Из глубины веков». – Тула, 1988.
10. Комиссаров В.В. «Тульская оборонная». - Тула «Пересвет», 2008.
11. Кузьмина Л.В. «Санкт-Петербург в задачах». – СПб, 1997.
12. Куликов В.В., Кирюхин Н.К. «Край наш Тульский». – Тула, 2007.
13. Макарова Н.Е. (сост.) «Тульская губерния». – Тула, 2006.
14. Миллер И.Д. «Птицы лесов, полей и водоемов Тульской области». – Тула, 1993.
15. Овчинников Ю.И., Овчинников О.Ю. «Физическая география Тульской области». Тула, 2000.
16. Пеньков В.В. «История Тульской области». Тула: «Пересвет», 2003.
17. Пеньков В.В. «История Тульской области. Двадцатый век». Тула: «Пересвет», 2004.

18. Полегаева В.П. (сост.) «Старинные производства Тульского края». Тула, 1972.
19. Пристягина Е.В., Тенцер Г.А. серия «Мой город» (тетради по краеведению). Тула: «Борус», 2006.
20. Рассаднев С.А. «Прогулки по улицам Тулы». Тула: «Пересвет», 2003.
21. Рассаднев С.А. «От извозчика до трамвая». Тула, 1997.
22. Семушкин С.Н. «История Тульского края». – Тула, 2007.
23. Труфанов В.Г. «Уроки природы родного края». Тула: «Пересвет», 2003.
24. «Тула. Памятники истории и культуры». Путеводитель. – Тула, 1973.
25. Туманов А.С. «Тула». Тула: «Политиздат», 1985.
26. Уклеин В.И. «От Тульских засек до Красной Мечи». Тула, 1976.